

Et øyeblikk



Utstilling i Trondhjems kunstforening 13.10 - 13.11, 2011

Kari Elise Mobeck

Jeg bodde i 7 måneder på Aotearoa-New Zealand i 2009/2010 og fikk innblikk i en kultur som har mange fellestrekk med vår kystkultur. Nærheten til havet, dyr som er forbundet med overtro og hvor prisgitt vi er været. Samtidig var alt veldig fremmed, fargene, det skarpe lyset og at sol og måne går i motsatt retning

Jeg har brukt en enkel form i tegningene for å uttrykke dette, en Kete eller en veske som er laget av lokale plantefibre og tidligere brukt til innsamling av mat. Samtidig har den en symbolsk betydning i maori-kulturen, for i følge sagnet kom kunnskapen til mennesket i tre Keter. Jeg ser også på denne formen som et uttrykk for landskap, med horisontlinje og rom. Teknikken jeg bruker er kinesisk tusj på papir eller treplate, fargeblyanter, goach og sølvstift ofte i kombinasjon

Jeg tegner med sølvstift på noen av tegningene. En teknikk som jeg liker fordi tegningen fortsetter å utvikle seg ved at sølvet oksyderer over tid. I det øyeblikket streken er satt starter endringsprosessen. Ved å tegne med sølvstift på en grunning vil tegningene endre seg avhengig av lyset og hvor du står i forhold til bildet. Et uventet glimt av sølv.

Jeg er ute etter å beskrive det flyktige mellom hendelser, like før det skjer noe, som i bildet "Hval og Tre" som viser øyeblikket like før hvalen og treet skifter ham. Det er kjempen i havet og kjempen på land som treffes på denne måten, det er forholdet mellom hav og land.

Kari Elise Mobeck

Tekst: Kay Flavell, Sissel M Bergh, Ida Grøttum
Foto: Dag Arve Forbergskog, Jóhannes Sigurjónsson
Layout: Kari Elise Mobeck, Jóhannes Sigurjónsson
Print: Skipnes
Opplag: 150

© Kari Elise Mobeck, 2011

Kari Elise Mobeck
står foran kauri treet
Tane Mahuta
"Lord of the Forest"
New Zealand, 2010





Hval og tre, 2011
152 x 152 cm.
Sølvstift på bjørkefiner

Kauri, 2010
60 x 45 cm.
Tusj på papir.



From Aoteratoa New Zealand



Poem, 2009
40 x 30 cm.
Tusj og regnvann på papir.

Kari Elise Mobeck is the first Norwegian artist to do a residency at New Pacific Studio in Mount Bruce, Aotearoa New Zealand. Her drawings register her profound and intimate responses to the land, light, weather, mythology and history of this southern world.

The property is next to Pukaha Mt Bruce, on land that was once part of a huge forest, named in Maori Te Tapere Nui a Whatonga (the great forest of Whatonga) and known to European settlers as the Seventy Mile Bush. Kari Elise began each day by walking in the NPS wilderness garden, often in the rain, then entered the Isakson Studio named in memory of Ole Isakson, who cleared 63 acres here in 1892. The little church and graveyard of Mauriceville North not far away are filled with names and memories of families who emigrated from Sør-Odalén in the 1870s, part of a Scandinavian Trail that runs through the island.

The brown, black and silver tones in these drawings mark a dialogue with the landscape and its ancient trees, rivers and surrounding ocean, and also pay homage to Maori aesthetics and dyes used in weaving. Each one is a visual poem that resonates on many levels. They are delicate interweavings, like fine kete, linking cultures in a new dance.

Kay Flavell
Director, New Pacific Studio



Første Kete, 2009
51 x 66 cm.
Tusj, regnvann på papir.

Hvalsang

Forestill deg at blikket ditt faller fra de ytre lag av atmosfæren hvor du har oversikt over verdenshavene og landområdene. Du faller og faller og tilslutt ser du bare blått og grått i alle retninger før du med et gigantisk plask bryter havoverflaten og synker ned til hvalenes verden i et enormt boblebrus.

Hvis du kunne være i ett med hvalen
ett øyeblikk etterkommer av havet:
erfare verden forfedrene

Hvis du følger hvalenes trekkruiter fra hav til hav,
fra kysten av Frøya til kysten av Wellington.

Forestill deg å krysse til den andre siden
verden(oppnedopp)nedrev

Kropp erfaring - slipp dømmekraften! :
fornuftens irrganger

Fyll kurven kete:

La luktenes overraskende molekyler, bladverkflimmeret,
billenes bevegelser, håndtrykket til en
fremmed, lysstrålene trenger ned i havdypet,
hans nysgjerrige blikk

Tegn en kete for fuktig jord regndråper
som faller fra blad til nakke

Tegn en kete for sval vind inn fra havet morgen kaffe

Tegn en kete for grillet fisk rett på stranden rød horisont

Tegn en kete for samtalene,
hvor pusten tett ved kinnene lukter søtt,
vrir vender

Tegn erfaringer uten mellomledd

vær morgenduggen joggere langs promenadene
vær nattklubbenes mørke beat varme håndbevegelser
vær latteren i en passerende samtale som ikke vedgår deg
vær bussen eksos hete mennesker gående veikant
vær glassfasadene renskurte blomstrende
svette fattigbakgater
vær uten historie turistbilde sinne smil

vær treets langsomme kraft
vær hvalen: gå til dypet
kom til strand

Tegn en kete for navnløse erfaringer
Tegn en kete for det uforståelige for nummenhet
Tegn en kete for avstanden hjem for dødelighet
for kroppen som oppløses
olje vann jord tre
noe annet

et øyeblikk
vær treet hvalen

Tegn hvalen inn i treet inn i bevisstheten
hvalen i bergveggen, verdens bilde
veiviser åndene historie fortid, krillolje svart hav raffineri
Tegn treet inn i hvalen, inn i huden,
i blodet kvæ tran
verdenstre sagverk parkett
Trerøttene stikker dypere enn du kan se
- trefiber hvalskinn flykroppens blanke
kom hjemløs tilbake

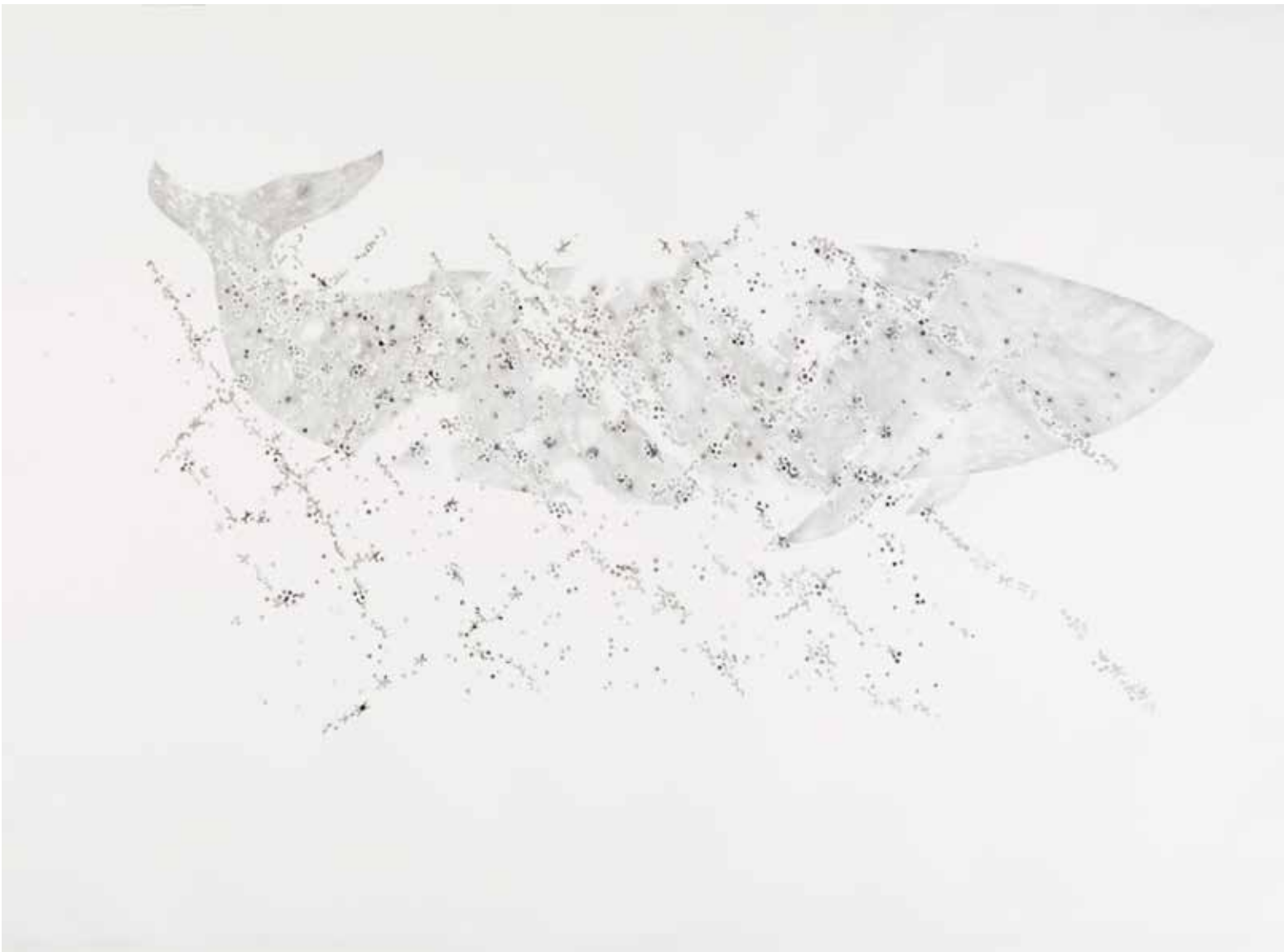
Sissel M Bergh
billedkunstner/skribent

Reise over land og hav, 2011
152 x 152 cm.
Sølvstift, på bjørkefiner

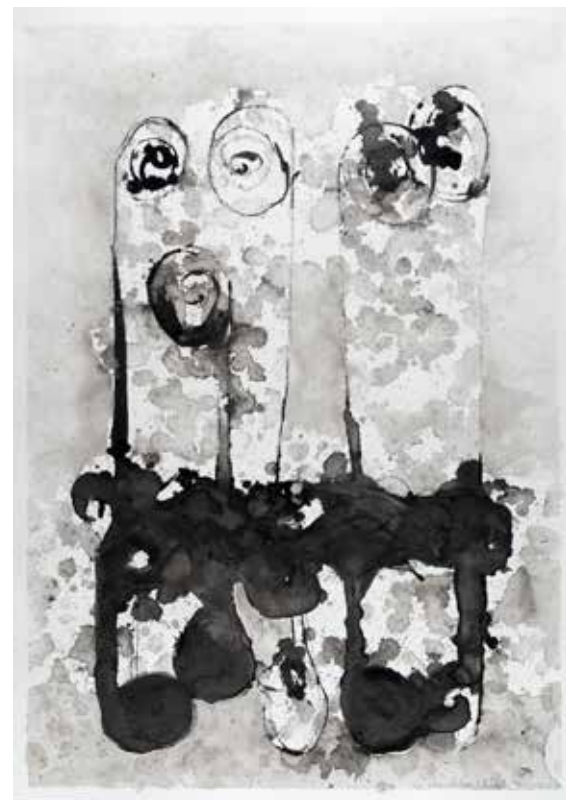




Hvalens reise 1, 2011
114 x 163 cm.
Kull, sølvstift på papir



Hvalens reise 2, 2011
114 x 163 cm.
Sølvstift på papir



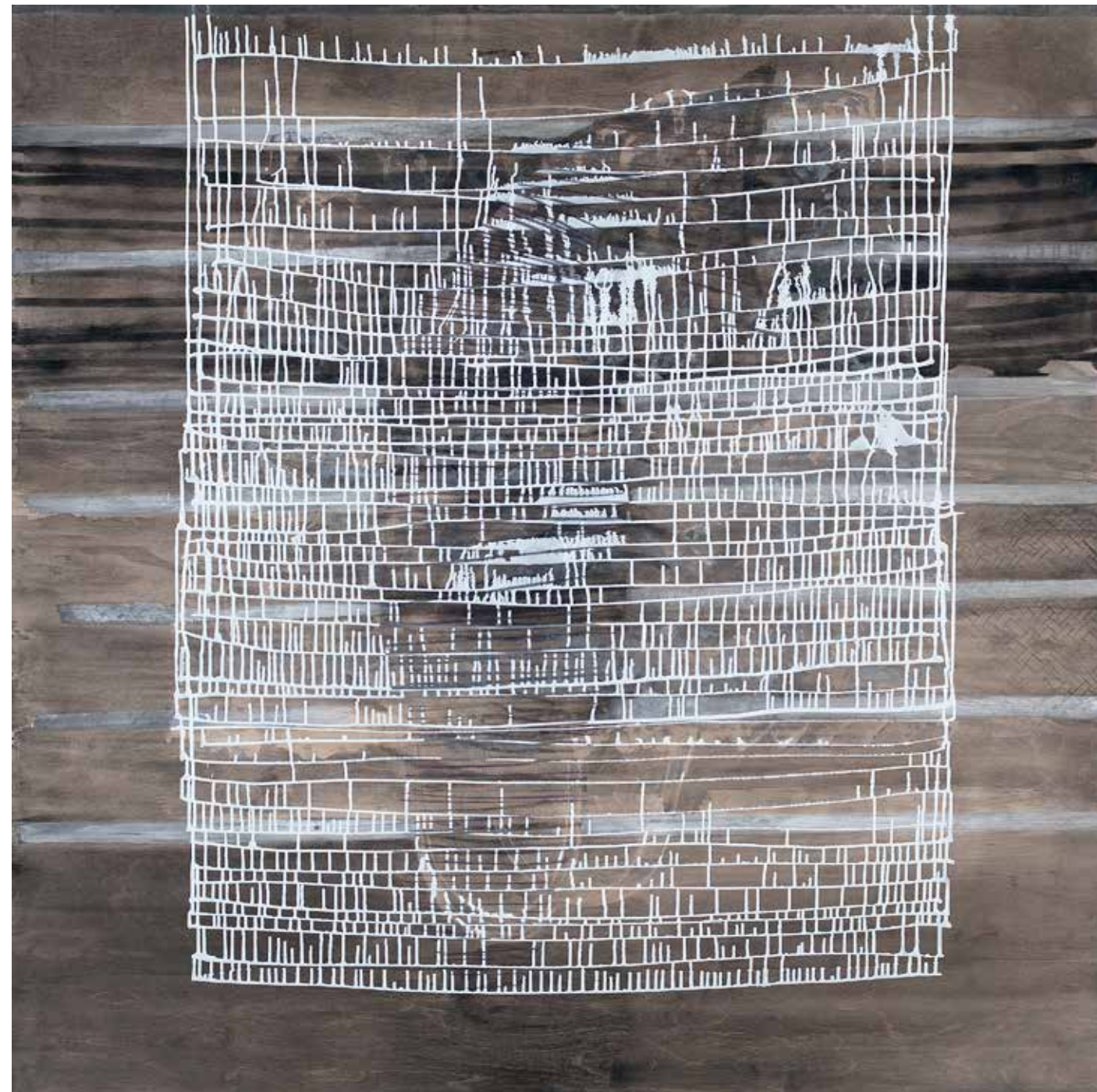
Landskap 1-4, 2009
60 x 45 cm.
Tusj på papir



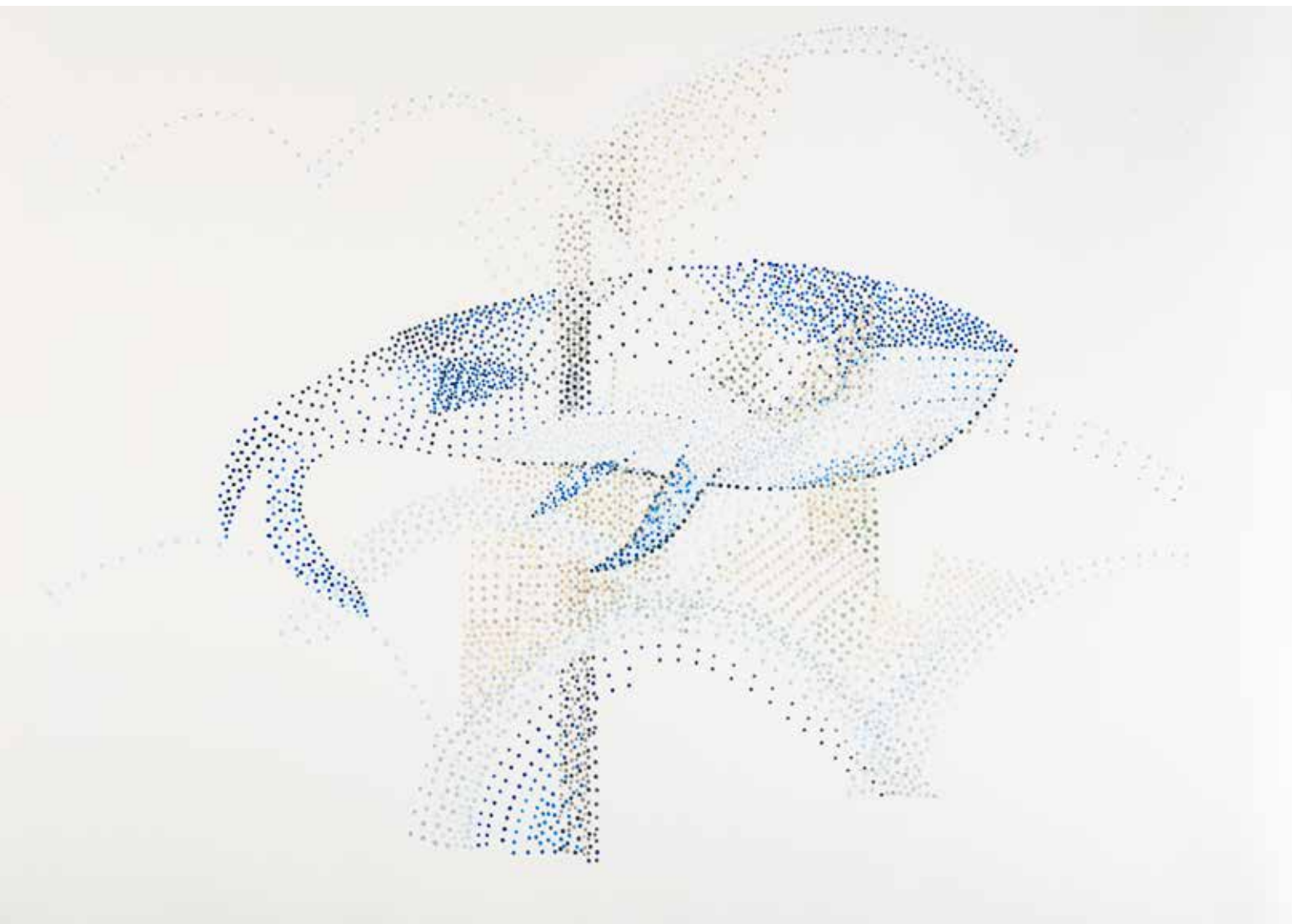
Kete Wairarapa, 2010
71 x 73 cm.
Tusj, fargeblyant på papir



Kete Wellington, 2010
71 x 73 cm.
Tusj, fargeblyant på papir



Kete nett, 2011
152 x 152 cm.
Diverse teknikker
på bjørkefiner



Hvalens reise 3, 2011
114 x 163 cm.
Fargeblyant på papir



Gult landskap, 2010
50 x 59 cm.
Fargeblyant på papir



Blått landskap, 2010
50 x 59 cm.
Fargeblyant, tusj på papir

Et øyeblikk

Kunsthistorien er full av øyeblikksgjengivelser. Øyeblikk hentet ut fra mytologier, religion og historie. I noen kunstverk er vi stand til å identifisere øyeblikket det henvises til, enten gjennom gjenkjennelse av figurer og elementer, eller handling som foregår i motivet. Og når det er historier vi kjenner godt, fordi vi er blitt dem fortalt igjen og igjen, kan vi i møte med enkelte bilder lese motivet og gjenkjenne situasjonen. I mange malerier og skulpturer formidles historien gjennom ett enkelt øyeblikk, det pregnante øyeblikket, hvor noe er i ferd med å skje. Berninis verk fra barokken viser eksempler på dette. Hans skulptur av David viser et glimt av den bibelske fortellingen i det David spenner alle muskler og er i ferd med å slynge steinen mot Goliat. Vi vet hva som skjer videre, fordi vi kjenner historien. Den rette anledningen er kommet og handlingen utspiller seg. I den greske antikken ble dette øyeblikket betegnet som kairos, tiden når noe skjer.

Kari Elise Mobecks bilder omhandler også øyeblikk, men i sterk kontrast til barokkens dramatiske behandling av det, hviler det en ro over hennes verk. Hun er fengslet av øyeblikket før handlingen tar til, mens alt fremdeles er rolig og stabilt. Her er det ingen dramatik, men derimot en stillhet og en varhet som kommer til uttrykk gjennom en nøktern behandling av flaten.

Selv om Kari Elise behandler øyeblikk og kulturelle historier i sine bilder, domineres ikke den umiddelbare opplevelsen av hennes verker av dette. Bildene fremstår først og fremst som solide, estetiske uttrykk. I hennes større arbeider, hvor finerplatens overflate er behandlet med sølvstift, får vi en optisk opplevelse i det vi beveger oss rundt arbeidet. Lysvirkningen gir verket et ekstra dimensjon, som også gir assosiasjoner til livet i havet. Hvalen får sitt eget liv, og de organiske linjene i trestrukturen forvandles plutselig til bølger og bevegelser i vannet som omgir den.

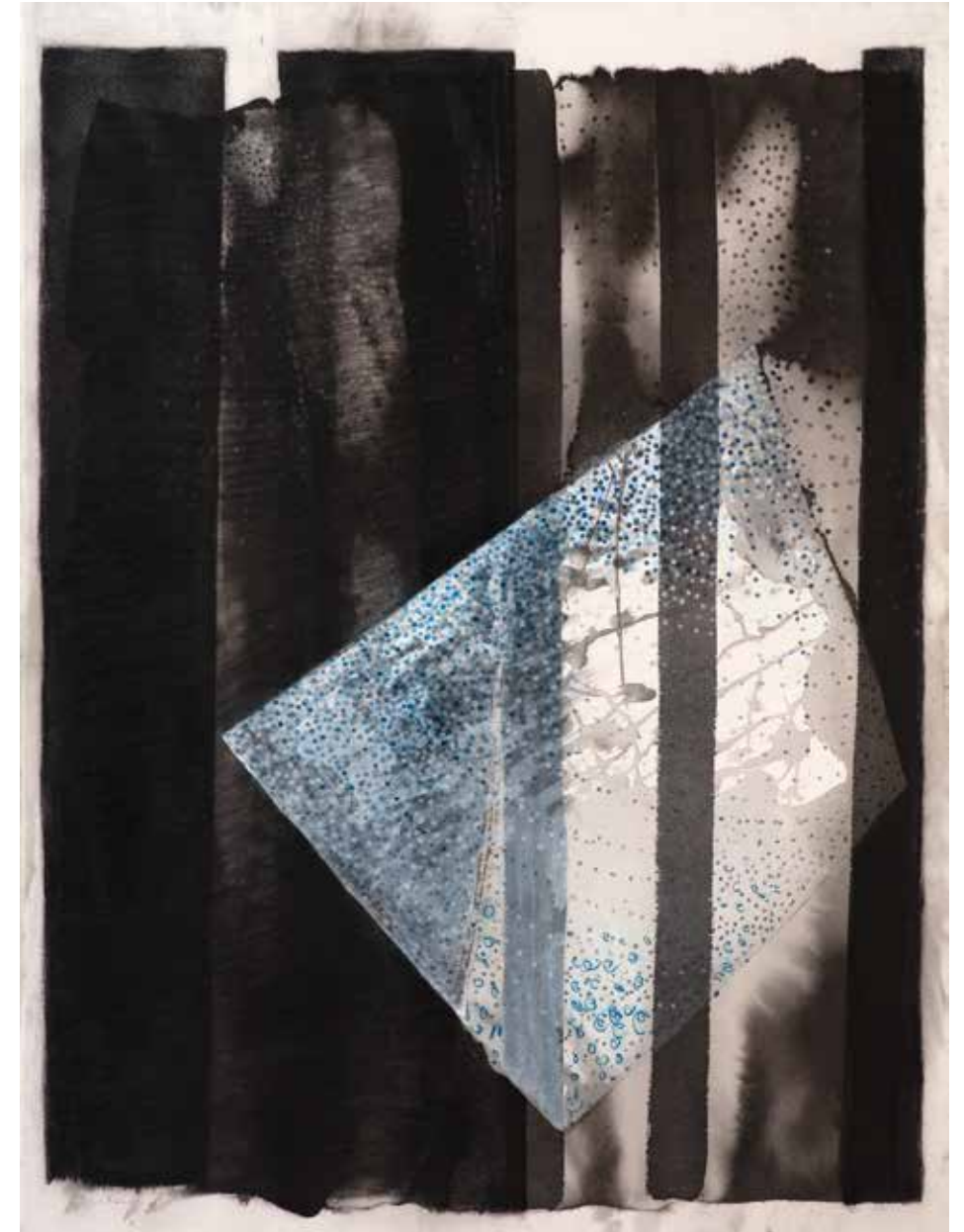
Som betrakter sitter jeg igjen med en beundring for Kari Elises evne til å ivareta bildenes karakteristiske lette uttrykk. Alle verkene er diskret og elegant utført, uttrykket er reservert, men uten å miste tyngde. Innimellom overrasker hun med pointillistiske fargesammensetninger. Men her også, i kontrast til kunsthistoriens eksempler. For mens den historiske pointillismen fylte flaten med sine fargepunkter, viderefører hun her sitt reservert og stiliserte uttrykk, og holder det hele innenfor et lyst og lett uttrykk. Fargesammensetningene viser en tydelig kunnskap innenfor fargelære, og det er herlig å nærme seg verkene og beundre fargenes samspill. Alle verkene formidler en klar kunnskap om faget, og det er inspirerende å nærme seg dem for å iakttå arbeidet som er lagt ned i hvert enkelt av dem. Også i serien hvor hun har tatt for seg den New Zealandske keten, en myteomspunnet, flettet kurv med lange tradisjoner, bevitner vi hennes blikk for faget. Med blandede teknikker, som tusj, sølvstift og fargeblyanter repeterer og abstraherer hun formen, slik at den nærmest opphører som objekt. Vi ser ikke lenger innholdet, det er formen og flaten som trer frem.

Hvalen i Kari Elises bilder viser tydelig hvordan hennes vare utførelse av former og flater bidrar til uttrykket, og den inntar en nærmest majestetisk ro i motivet, selv om den i deler av flaten fremtrer svakt for oss. Fremfor å kontrastere formen mot bakgrunnen velger Kari Elise heller å la den forbli innvevd i bakgrunnen, og skaper sådan igjen en referanse til vannets egenskaper.

Innimellom er bildene til Kari Elise nesten hviskende, men uten at de blir usynlige. Roen og stillheten i øyeblikket er nydelig portrettert. Og så kan vi, som publikum, fantasere om hva som skjer i neste øyeblikk.

Ida Grøttum
kurator TKF

Et øyeblikk, 2011
107 x 80 cm.
Tusj, fargeblyant på papir.

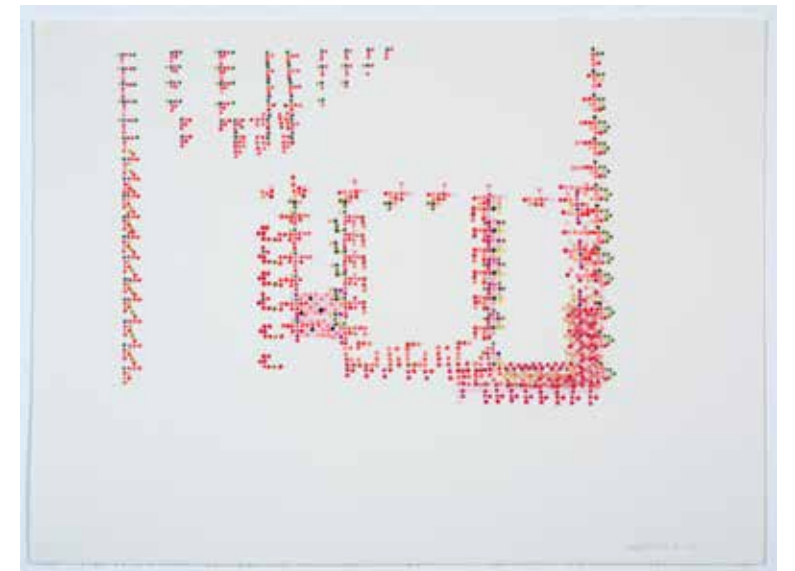




Mae - Mae, 2010
74 x 92 cm.
Sølvstift, tusj, fargeblyant på papir



Pohutakawa 1, 2011
70 x 90 cm.
Fargeblyant på papir



Pohutakawa 2, 2011
70 x 90 cm.
Fargeblyant på papir

CV: Kari Elise Mobeck

født 1960, bor i Trondheim
Verksted: Lademoen kunstnerverksteder
(<http://www.lkv.no/k-kari-elise-mobeck.htm>)
e-post: mobeck@online.no

Utdanning

1984-85, Myndlista og handíðaskóli Íslands
(Kunsthøgskolen på Island)
1981-84, Kunstakademiet i Trondheim

Kunst i offentlig rom

2007-2009, "Reiret under vingen", utsmykking
Vikhammer barneskole.
2007-2008, Innkjøpt til Øya helsehus, Trondheim.
Tegninger
2004-2005, "Ungdomskilden" Valentinlyst
bo og service senter, Trondheim.
2002-2004, Kunst i offentlig rom, "Refleksjon"
Fontene / skulptur ved inngangspartiet
Byåsen-videregående skole, Trondheim.
2000-2001, Vannposten/drikkefontene "Vatnsveita"
på to steder i Reykjavik, Island.

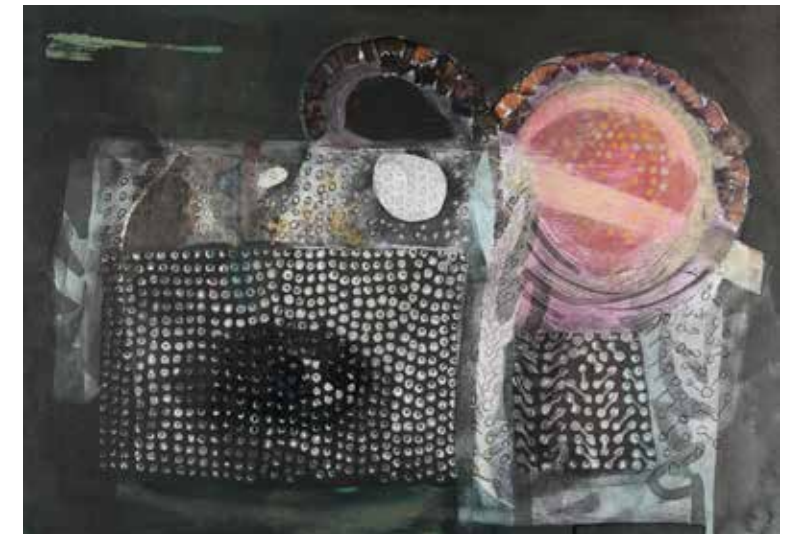
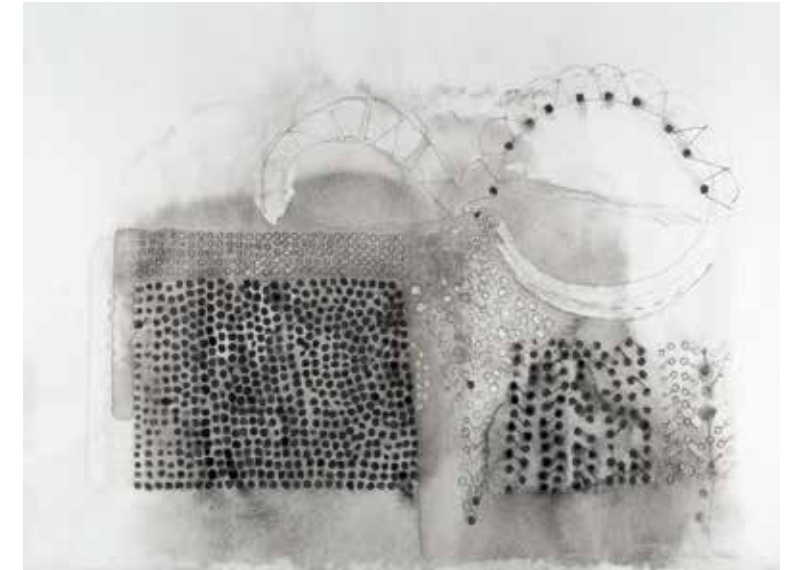
Utstillinger

2010, separatutstilling i galleri Aratoi, Masterton,
New Zealand
2009,2005 Trøndelagsutstillingen.
2009, Kunstminner, kollektiv LKV utstilling,
Dora Trondheim.
2008-09 "Ritualer" Utstilling med I.K. Tofte,
Babel

2008, LKV-Marienburg.Kollektiv utstilling,
Dora Trondheim
2007, "Carl von Linne" temautstilling med
kunstnere fra LKV. Strandheim Orkanger.
2007, "Figur", Skulpturutstilling, TSSK.
2007, Separatutstilling Kystmuseet Hitra.
2007, BABELUBA, Kollektiv utstilling, Babel.
2006, BABEL MIX, Åpningsutstilling på Babel.
2005, "Tegn" kollektiv utstilling på TSSK
2002, "Lykketre" samarbeid med Setsuko Kurioka.
"Japan 2002".TSSK
1997, "Shelter". Nordenfjeldske
kunstindustrimuseum.
1986, Juleutstilling i Trondheim Kunstforening
1986 UKS utstilling, (innkjøpt av Norsk kulturråd)

Diverse

2009, Artist in residence, New Pacific Studio,
New Zealand og atelier i Wellington,
Toi Poneke, jan-mai 2010 .
2007-09 Kunstnerisk konsulent for utsmykninger.
Presthus barnehage, Nypvang barnehage.
2005 Stipend fra Bildende kunstneres
vederlagsfond
2005 Studiereise til Xian, Kina
2000- Underviser i tegning/skulptur.
Malvik kommunale kulturskole



Kay's garden 1, 2010
50 x 59 cm.
Tusj på papir.

Kay's garden 2, 2010
32 x 45 cm.
Tusj, fargeblyant på MDF.



OMSLAG

Kete 1-5, 2010

32 x 45 cm.

Tusj, sølvstift, på MDF.